

## SPICHLERZ W RACHOWICACH – PROJEKT UTRZYMANIA

**Streszczenie.** Drewniany spichlerz w Rachowicach, pochodzący z XIX wieku zbudowany został jako spichrz do użytku własnego w pobliskim folwarku dworskim. Obecnie spichlerz nie jest wykorzystywany, między innymi z powodu stanu technicznego obiektu, który wymaga szeroko zakrojonych działań naprawczych. By wprowadzić obiekt do żywej tkanki miejscowości proponuje się, oprócz działań stricte technicznej naprawy, muzeum regionu rachowickiego.

## GRANARY IN RACHOWICE - MAINTENANCE PROJECT

**Abstract.** Wooden granary in Rachowice , dating from the XIX century was built as a utility granary for the nearby court . Currently, the granary is not used, because, inter alia, of the technical state of the object which requires extensive remedial action. To reintroduce the property to the living tissue of Rachowice, it is proposed to execute not only a strictly technical repair, but also to turn the building into a museum of the region .

### 1. Historia

Historia Rachowic sięga XII wieku, jednakże pierwsze dokładne informacje znalazły się dopiero w tzw. rejestrze ujejskim w tzw. Księdze Fundacyjnej w 1305 roku, gdzie określone były jako wieś lokowana na prawie niemieckim. [4] W XIV i XV wieku wioska ta należała do górnośląskiego rodu rycerskiego Bierawów, by przechodząc przez ręce pięciu innych wielmożów trafić w roku 1730 do hrabiego von Hoditz, właściciela Ziemi Sośnicowickiej. Po II wojnie światowej majątek został przekształcony w PGR i stał się własnością państwową, by po zmianie ustroju przejść w ręce Agencji Nieruchomości Rolnych w Opolu. [6]

Według rejestru zabytków, spichlerz powstał w I połowie XIX wieku. Według informacji udzielonych nam przez mieszkańców miejscowości, spichlerz jako część majątków folwarku dworskiego był utrzymywany w dobrym stanie i używany zgodnie z przeznaczeniem do składowania zboża, jednakże po włączeniu (w latach 40. XX wieku) spichlerza do tworzonego PGR-u, w związku z powolną degradacją stanu technicznego spichlerza, budynek zaczął powoli służyć jako magazyn sprzętu.

## 2. Spichlerz rachowicki w kontekście spichlerzy polskich

Spichlerze, czyli budynki przeznaczone do składowania ziarna w warunkach optymalnych dla ich własności biologicznych (siły kiełkowania). Głównymi funkcjami tych budynków było:

1. „gromadzenie zapasów zboża na potrzeby własne oraz na sprzedaż lub eksport przez panujących feudałów, miasta, wielkie i mniejsze gospodarstwa wiejskie i folwarczne, organizacje państwowe i kościelne (klasztory)” [5]; spichlerze te były najczęściej budowane przy miastach, folwarkach, gospodarstwach rolnych oraz klasztorach;

2. „tranzyt zbożowy jako funkcja międzynarodowego handlu zbożem” [5]. Spichlerze takie spotkać można w miastach portowych.

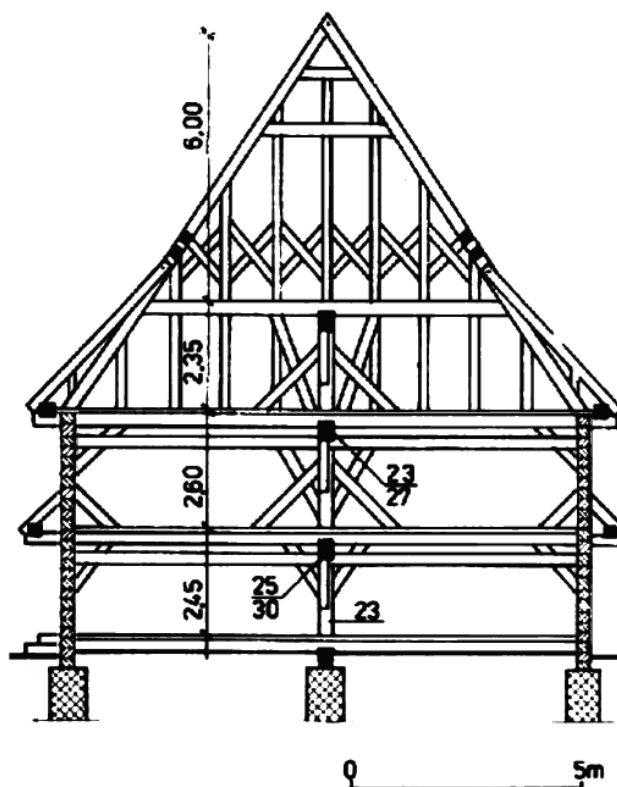
Spichlerz w Rachowicach należy do pierwszej kategorii gdyż po pierwsze, zdecydowanie nie znajduje się w mieście lub miejscowości portowej, a po drugie przejawia cechy architektoniczne charakterystyczne dla spichrów własnego użytku: położony jest w pewnej odległości od innych zabudowań i nie był projektowany z uwzględnieniem możliwości dobudowy kolejnych obiektów; spichlerz był też projektowany w kierunku poziomym, o znacznie większym wymiarze poziomym niż pionowym. Także fakt iż jest on zbudowany z drewna wskazuje na jego funkcję jako spichlerza własnego użytku – spichlerze tranzytowe były zazwyczaj murowane. [5]

Drewno było najczęściej stosowanym materiałem budowlanym na terenach Górnego Śląska do końca XVIII wieku. Tendencja ta zaczęła się odwracać w XIX wieku, kiedy władze pruskie wydały szereg przepisów utrudniających wykonywanie konstrukcji drewnianych. [9] Dlatego też interesującym elementem konstrukcji rachowickiego spichlerza jest brak podmurówki i posadowienie na peckach i kętnarach, obecnie nie spotykane w zachowanych w okolicy spichlerzach. Posadowienie takie jest niespotykane nawet w skansenach, w których budynki spełniać muszą przepisy dot. posadowienia obiektów i osadzone są na, np. ławach fundamentowych lub płytach.

Spichlerz jest bardzo prosty w formie, bez podcieni, ganków czy zewnętrznej klatki schodowej co spotkać można często w drewnianych spichlerzach polskich. Zamiast tego komunikacja pionowa odbywa się wąską klatką schodową, Konstrukcja

dachu również jest prosta - dach jest dwuspadowy z okapami na ścianach szczytowych, pokryty gontem z rzędem otworów wentylujących na górze. Jest to wygląd bardzo popularny wśród spichrzy polskich. [3]

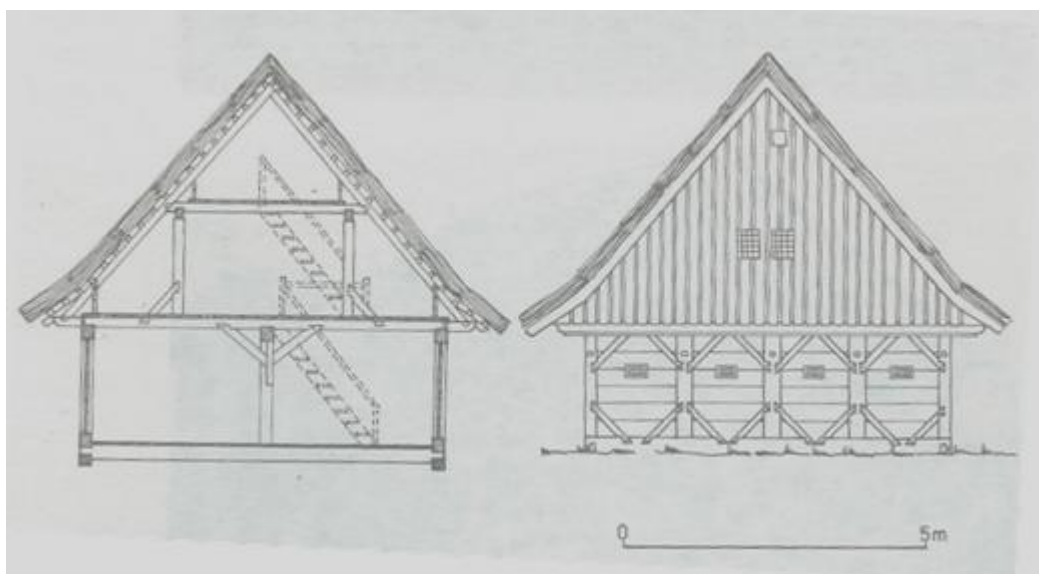
Spichlerz wykonany jest w sposób prosty, bez ozdób i rzeźbień na elementach konstrukcji.



Rys. 1. „Przekrój poprzeczny, spichlerz, Większyce, Górny Śląsk”. Źródło: [8] W tej konstrukcji słupy niższych kondygnacji trafiają na słupy kondygnacji wyższych, w przeciwieństwie do spichlerza w Rachowicach.

Sama konstrukcja spichlerza jest interesująca ze względu na umiejscowienie słupów konstrukcji nośnej. Słupy wspierające dach nie znajdują się w jednej linii; strop parteru podparty jest, oprócz konstrukcji ścian na jednym słupie znajdującym się na środku układu, natomiast strop piętra - na dwóch słupach, tworząc z nimi konstrukcję dachu. Taka konstrukcja nie była popularna - bardziej rozpowszechniony był, przedstawiony na rys. 1, typ konstrukcji w których słupy znajdują się w tym samym miejscu na każdej kondygnacji. Można ją jednak znaleźć w spichlerzach opolskich, jak można zauważyć na rys. 2, gdzie przedstawiony jest spichlerz

o identycznym układzie słupów, choć o innej konstrukcji (szkieletowej zamiast sumikowo – łątkowej).



Rys. 2. „Spichrz w Gorzowie Śląskim, woj. częstochowskie [obecnie woj. opolskie]. Konstrukcja słupowo-szkieletowa: słupy tworzą wraz z górną belką wieńcową coś w rodzaju układu ramowego, usztywnionego mieczowaniem.” Źródło: [4] Choć sam rodzaj konstrukcji jest inny, warto zauważyć układ słupów identyczny jak w spichlerzu rachowickim.

### 3. Konstrukcja spichlerza

Spichlerz w Rachowicach jest budynkiem wolnostojącym, którego ściany podłużne zbudowane są w konstrukcji sumikowo – łątkowej z bali drewnianych łączonych na nakładkę prostą w narożach oraz łątkami w ścianach podłużnych. Pokrycie obiektu jest dachem dwuspadowym obecnie tymczasowo zabezpieczonym gontem drewnianym. W budynku znajduje się zdemontowana instalacja odgromowa oraz pozostałości po instalacji elektrycznej. Do wejścia prowadzi 5 stopni murowanych będących prawdopodobnie oryginalnymi schodami z czasów budowy spichlerza.

Budynek oparty jest na peckach oraz na kętnarach izolujących podwaliny od podłoża zapewniając wentylację. Konstrukcja podłogi zatem nie jest oparta na samym gruncie. Niegdyś istniała możliwość wejścia pod spichlerz, którą z radością wykorzystywały dzieci podczas zabaw. Obecnie prześwit został zabudowany i zasypany.

Poniższe zdjęcia (Rys. 3, 4 i 5) pokazują jak spichlerz zmieniał się na przestrzeni lat.



Rys. 3. Zdjęcie spichlerza w Rachowicach z roku 1937; najwcześniejsze znalezione źródło pokazujące wygląd spichlerza. Warto zwrócić uwagę na wiaty przy ścianie szczytowej, które zostały usunięte w późniejszym okresie. Źródło: [7]

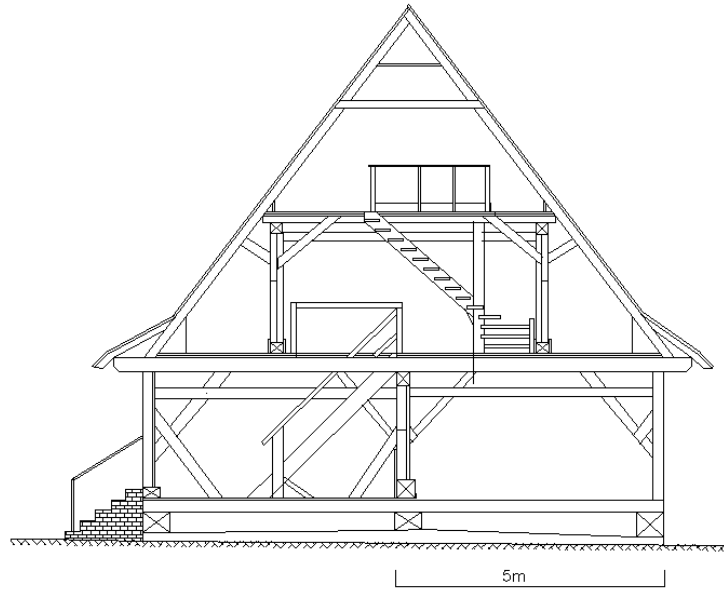


Rys. 4. Zdjęcie spichlerza w Rachowicach z roku około 2000. Można zauważyć duże zniszczenia pokrycia dachu i ścian szczytowych oraz rozpleniającą się roślinność w bezpośrednim sąsiedztwie spichlerza. Źródło: <http://www.polskiekrajobrazy.pl/>, autor: Brygida Kicińska



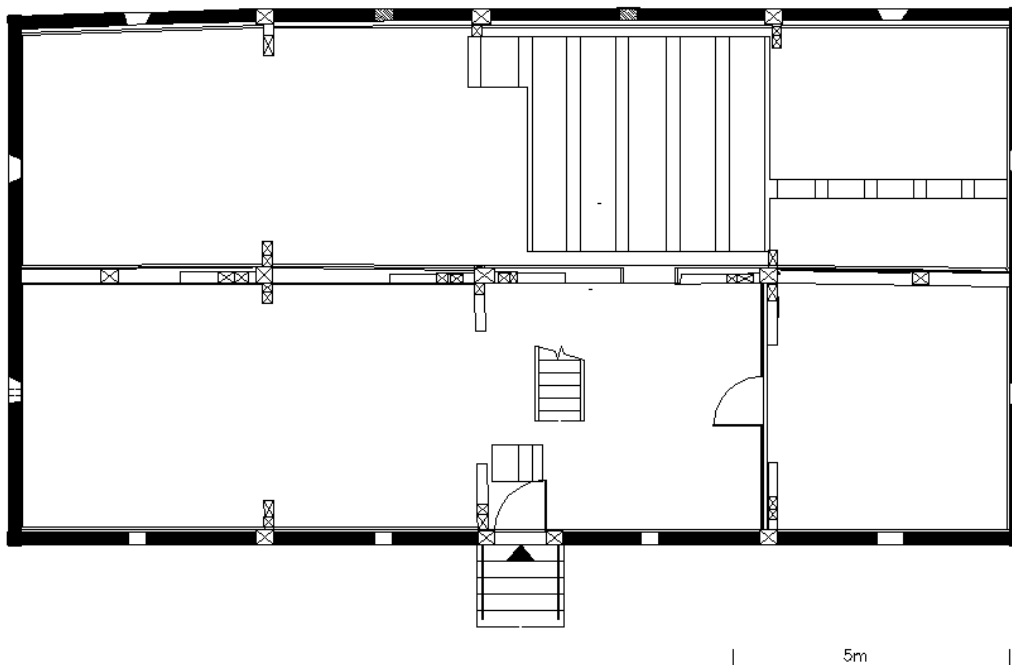
Rys. 5. Zdjęcie spichlerza w Rachowicach z roku 2004, kiedy rozpoczęto prace mające na celu poprawę stanu technicznego spichlerza. Można zauważyć usunięcie roślinności oraz poprawione ściany szczytowe. Źródło: <http://jaktrafic.org/>, autor: Piotr Słanina

W związku z niszczeniem spichlerza, które można zaobserwować powyżej, w przeciągu ostatnich dwóch lat wykonano prowizoryczną naprawę pokrycia dachowego, używając drewnianego gontu oraz uzupełniono ubytki spowodowane niszczeniem desek na ścianach szczytowych. Oprócz tego od kilku lat stopniowo doprowadzano do porządku teren wokół spichlerza, usuwając krzewy oraz trawy rosnące w jego bezpośrednim pobliżu oraz wysypując jego otoczenie żwirem.



Rys. 6 Przekrój poprzeczny spichlerza w Rachowicach, opracowanie własne.

Spichlerz składa się z trzech pięter. Na parterze znajdują się dwa pomieszczenia oraz po jednym na piętrze i poddaszu.



Rys. 7. Rzut parteru rachowickiego spichlerza z oznaczonymi ubytkami podłogi. Źródło: opracowanie własne.

W części parterowej występuje jeden podłużny rząd słupów oparty na wspólnej podwalinie z belką oczepową podtrzymującą belki stropowe. Rząd słupów tworzy wraz z elementami zastrzałów ramę podłużną. Na piętrze budynku nie występują ściany w klasycznym rozumieniu, zastępują je dwa rzędy słupów tworzących ramy podłużne konstrukcji jętkowo-stolcowej dachu opartych na podwalinach połączonych płatwią oraz zastrzałami podłużnymi. Słupy połączone są rozporą oraz mieczami tworząc trzy ramy poprzeczne. Poddasze pozbawione jest pionowych konstrukcji nośnych. Należy również wspomnieć, iż na parterze oraz piętrze, w miejscach podwalin, występuje resztkowy podział pomieszczeń służący niegdyś do tymczasowego podziału spichlerza z uwagi na przechowywane towary.

Na piętro prowadzą proste, drewniane schody jednobiegowe, policzkowe bez podstopnic, natomiast na poddasze prowadzą już schody prawoskrętne.

Spichlerz w całości wzniesiony jest w konstrukcji drewnianej z drewna sosnowego i dębowego. W opisywanym obiekcie występuje zaawansowana korozja biologiczna, spowodowana działaniem warunków atmosferycznych, żerowaniem owadów oraz rozkładem wywołanym grzybami.

Elewacja spichlerza jest silnie porażona korozją biologiczną, posiada spękania, miejscowe braki i szczeliny; ściany są okresowo są zawilgocone. Podobnie jak konstrukcja zewnętrzna, tak i wewnętrzna posiada ubytki. Drewniane podłogi na kolejnych piętrach posiadają liczne braki, a część desek podłogowych jest niestabilna, co w znacznym stopniu utrudnia komunikację. Na słupach i rozporach, które zdają się najlepiej zachowanymi elementami napotyka się lokalne pęknięcia pionowe i poziome oraz lokalne zawilgocenia.

Koniecznym jest, aby w jak najszybszym czasie przystąpić do działań naprawczych, aby zachować tak cenny zabytek. Działania miałyby przede wszystkim na celu zabezpieczenie konstrukcji przed dalszym postępowaniem korozji i niszczenia. Wszystkie elementy konstrukcyjne oraz wykończeniowe, które nie uległy jeszcze takiej korozji lub są jej poddane w stopniu nieznacznym, należy koniecznie osuszyć i zabezpieczyć poprzez impregnację specjalistycznymi środkami grzybo- i owadobójczymi oraz zaimpregnować przeciwogniowo, w szczególności wszystkie elementy konstrukcyjne. Wszelkiego rodzaju braki i ubytki, szczególnie w konstrukcji nośnej, zastąpić nowymi elementami bądź wprowadzić konstrukcje wsporcze.





Rys. 8. Panorama wnętrza spichlerza w Rachowicach na parterze. Można zauważyć zły stan techniczny podłogi oraz duże nagromadzenie odpadów. Źródło: opracowanie własne.

#### 4. Przykłady zagospodarowania spichlerzy

Zabytkowe spichlerze wykorzystywane są na rozmaity sposób. W samym Powiecie Gliwickim znaleźć można przynajmniej dwa bardzo znane przypadki adaptacji spichlerzy na obiekty komercyjne.



Rys. 9. Lofty wykonane w budynku starego spichlerza w Gliwicach, będące przykładem dobrego wykorzystania spichlerza. Źródło: <http://lofty.gliwice.pl/>

W pierwszym przypadku XIX wieczny spichlerz został przebudowany na budynek mieszkalny z trzydziestoma loftami (rys.9). Projektant zadbał o to, by odrestaurować oryginalną tkankę spichlerza, oczyszczając dobrze zachowane elementy budynku. Nowe elementy, takie jak klatki schodowe, wykonane zostały w stylu nowoczesnym,

z połączenia metalu i szkła, tak by nie było wątpliwości gdzie kończy się, a gdzie zaczyna, zabytkowa część budynku. [8] Funkcja mieszkalna została dobrze dobrana do położenia budynku – stary spichlerz znajduje się około 800 m od rynku, blisko parku oraz nie przy samej ulicy, co sprawiło, że znalazło się wielu chętnych do zakupu mieszkań.

Drugi zagospodarowany spichlerz znajduje się przy ul. Wiejskiej w Starych Gliwicach (rys. 10). W tym przypadku obiekt został przerobiony na restaurację z salami konferencyjnymi na górnych piętrach. Budynek jest intensywnie wykorzystywany, gdyż znajduje się w okolicy osiedla, a także strefy ekonomicznej miasta Gliwice. Przez swoją interesującą architekturę przyciąga licznych klientów indywidualnych oraz instytucjonalnych. [2]



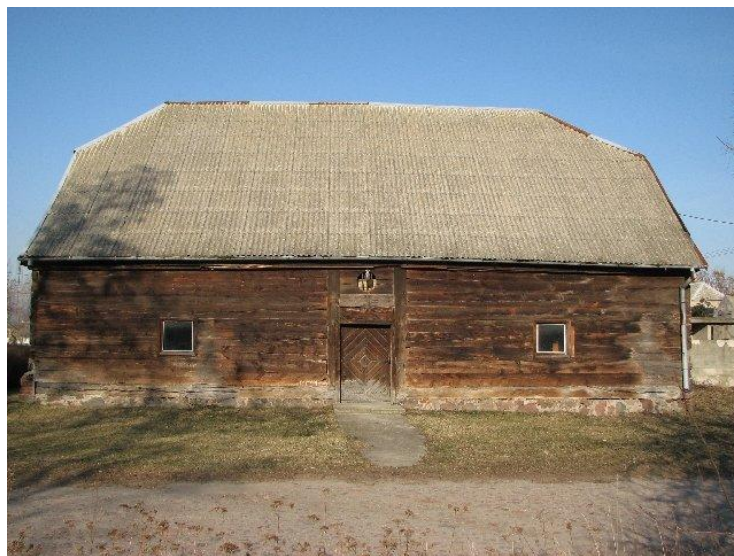
Rys. 10. Restauracja w starym spichlerzu przy ul. Wiejskiej w Gliwicach – kolejny przykład dobrego dobrania nowej funkcji spichlerza do warunków panujących w sąsiedztwie.  
Źródło: [www.trattoriacastello.pl](http://www.trattoriacastello.pl)

Oprócz spichlerzy znajdujących się w sąsiedztwie Rachowic, można także przywołać przykłady z innych części Polski. Ciekawe sposoby powtórnego wprowadzania do użytkowania spichlerzy można zobaczyć w Gdańsku – mieście, w którym ze względu na specyfikę miasta portowego, w samym turystycznym centrum znajduje się wiele opuszczonych spichlerzy, zaniedbanych i niszczących pomimo dobrej lokalizacji nieruchomości. Kilka ze spichlerzy zostało już zaadaptowanych do roli hoteli i ośrodków konferencyjnych. Obecnie planowana jest całkowita przebudowa Wyspy Spichrzów, mająca na celu rewitalizację obszaru poprzez

stworzenie tam obiektów celu publicznego oraz miejsc handlowo – usługowych i mieszkalnych.

Jeśli chodzi o mniejsze obiekty, bardziej wpisujące się w funkcje jakie może spełniać spichlerz w Rachowicach, za przykład można wziąć drewniany spichlerz w Rzeszynku, wielkością podobny do tego będącego przedmiotem artykułu (rys. 11). Budynek pochodzi z pierwszej dekady XVIII wieku i na przestrzeni lat ulegał zmianom związanym z próbami zahamowania niszczenia obiektu – z tego też powodu przekryty jest eternitem. Na dzień dzisiejszy rozpoczęły się już prace mające na celu przywrócenie pierwotnego stanu i wyglądu obiektu.

Przez szereg lat, już po zaprzestaniu użytkowania spichlerza w jego pierwotnej funkcji, znajdowała się tam świetlica wiejska będąca miejscem spotkań młodzieży, jednakże przed paroma laty została ona zamknięta ze względu na niebezpieczeństwo zaprószenia pożaru. Po remoncie planuje się utworzenie w nim ośrodka edukacji ekologicznej i historycznej pod kuratelą Parku Krajobrazowego Nadgoplańskiego Parku Tysiąclecia, który znajduje się w bezpośrednim sąsiedztwie Rzeszynka. [10]



Rys. 11. Spichlerz drewniany w Rzeszynku w którym planowane jest otwarcie ośrodka edukacji ekologicznej i historycznej; przykład zagospodarowania spichlerza drewnianego w małej miejscowości. Źródło: [10]

## **5. Propozycje zagospodarowania spichlerza w Rachowicach**

Jak można więc zauważyć, nowa funkcja spichlerza musi być bezpośrednio związana z otoczeniem. W celu określenia najlepszego dla okolicznej społeczności

sposobu zagospodarowania spichlerza i włączenia go do żywej tkanki miejscowości, przeprowadzono więc ankietę dotyczącą historii spichlerza oraz preferowanej jego funkcji. Starano się uzyskać informacje od jak najszerszej grupy mieszkańców.

Najwięcej ankietowanych wyraziło zapotrzebowanie na miejsce zabaw dla dzieci. Biorąc pod uwagę, iż Rachowice zbudowane są wzdłuż drogi przez co praktycznie nie ma miejsca w którym dzieci mogłyby się bezpiecznie bawić same, oraz brakuje w nim placów zabaw, można wnioskować iż skierowanie funkcji spichlerza do dzieci zapewni użytkowanie budynku, oraz poprawi komfort zamieszkania w miejscowości.

W przypadku stworzenia w spichlerzu świetlicy dla dzieci, budynek musiałby być poddany generalnej przebudowie.

By osiągnąć minimalny komfort użytkowania, należałoby doprowadzić do budynku co najmniej instalacje wodno-kanalizacyjną oraz elektryczną.

Drugim sposobem wykorzystania spichlerza, jaki zaproponowali mieszkańcy, było stworzenie w spichlerzu wystawy związanej z historią Rachowic oraz rolnictwa. W miejscowości działa stowarzyszenie „Nasze Rachowice” zajmujące się utrzymaniem tożsamości mieszkańców Rachowic oraz wzmacnianiem ich odpowiedzialności za dziedzictwo kulturowe i historyczne miejscowości, które mogłyby być zainteresowane możliwością wykonania wystawy związanej z dziejami okolicy.

Analizowano także możliwości wykorzystania obiektu jako restauracji bądź kawiarni, jednakże miejscowość posiada już takie obiekty, a biorąc pod uwagę oddalenie Rachowic od innych miejscowości ruch generowany byłby tylko przez mieszkańców. Generalna przebudowa jaką za sobą pociągałoby przerobienie spichlerza na lokal gastronomiczny w żadnym wypadku nie doprowadziłaby do zwrotu kosztów poniesionych na tą inwestycję.

W przypadku stworzenia w spichlerzu świetlicy dla dzieci, budynek musiałby być poddany generalnej przebudowie.

By osiągnąć minimalny komfort użytkowania, należałoby doprowadzić do budynku co najmniej instalacje wodno-kanalizacyjną oraz elektryczną. Ogrzewanie, ze względu na brak dostępu do sieci c.o. oraz łatwopalność konstrukcji drewnianej realizowane powinno być poprzez ogrzewanie elektryczne.

Problemem jest też wąska klatka schodowa w budynku, co jednakże może zostać rozwiązane poprzez stworzenie na wyższych piętrach pomieszczeń technicznych i magazynu, pozostawiając na pomieszczenie świetlicy jedynie parter. Biorąc pod uwagę powierzchnię obiektu oraz możliwą maksymalną ilość dzieci przebywających tam jednocześnie (ok. 30) może być to dobrym rozwiązaniem.

W przypadku dłuższego przebywania dzieci w obiekcie, co jest zakładane, problematyczne staje się też oświetlenie budynku. Parter nie posiada okien, jedynie wąskie naświetla, które nie gwarantują nasłonecznienia pomieszczenia w stopniu umożliwiającym przebywanie ludzi. Konieczne jest więc korzystanie ze sztucznego oświetlenia w ciągu całej doby, co nie jest dozwolone przez rozporządzenie w sprawie warunków technicznych jakim powinny odpowiadać budynki i ich usytuowanie. Umieszczenie otworów okiennych w budynku będzie trudne technologicznie oraz wiązać się będzie z ingerencją w bryłę spichlerza, co będzie problematyczne ze względów formalnych, a także estetycznych.

Do przystosowania obiektu do użytkowania przez dzieci potrzebna byłaby także przebudowa schodów wejściowych do budynku. Obecna konfiguracja schodów uniemożliwia stworzenie pochylni dla wózków i osób niepełnosprawnych, gdyż brak jest podestu koło wejścia. Nawet nie biorąc pod uwagę możliwości użytkowania obiektu przez osoby niepełnosprawne, pochylnia jest konieczna ze względu na możliwość przybywania do obiektu matek z małymi dziećmi w wózkach (choćby po ty, by odebrać starsze dzieci). Także otwór drzwiowy jest mniejszy niż jest to dozwolone w rozporządzeniu (1,75 m zamiast 2 m), co wymagałoby wystąpienia o odstępstwo od rozporządzenia w sprawie warunków technicznych, co ze względu na sposób użytkowania mogłoby nie zostać pozytywnie rozpatrzone.

Osobnym problemem jest kwesta opieki nad dziećmi przebywającymi w spichlerzu. Dzieci nie mogą pozostać bez opieki w takim miejscu, co sprawia iż konieczne musiałoby być zatrudnienie osoby w charakterze świetliczanki, lub stworzenie grafiku nieodpłatnej opieki nad dziećmi wewnątrz społeczności.

Prawdopodobnie mniej problematyczne w tej sytuacji będzie stworzenie w spichlerzu muzeum regionu. W takim przypadku bardziej możliwe staje się stosowanie oświetlenia sztucznego w budynku, gdyż obiekt nie będzie przeznaczony do stałego pobytu ludzi.

Problem wąskiej klatki schodowej, braku pochylni oraz zbyt małych drzwi byłby prawdopodobnie łatwiejszy do rozwiązania, gdyż biorąc pod uwagę ściśle muzealną funkcję obiektu, odstępstwo od rozporządzenia w sprawie warunków technicznych z większym prawdopodobieństwem zostałyby pozytywnie rozpatrzone.

Podobnie jak w poprzednim przypadku problemem staje się jednak obsługa obiektu. W przypadku stworzenia w obiekcie muzeum nie jest konieczna stała opieka nad budynkiem, należy jednak zatrudnić osobę która byłaby stale dostępna do otwierania obiektu w określonych dniach i godzinach. Praca taka, ze względu na mały wymiar godzinowy byłaby nisko płatana, a jednocześnie blokowałaby możliwość wykonywania innej pracy oraz destabilizowałaby życie prywatne i zawodowe. Biorąc pod uwagę istnienie stowarzyszenia „Nasze Rachowice”, być może istnieje możliwość hobbystycznej opieki nad spichlerzem przez członków stowarzyszenia. Taka możliwość także może być poważnie rozpatrywana.

W obydwu przypadkach wykorzystania obiektu, głównym problemem są przepisy przeciwpożarowe. Sam obiekt jest drewniany, co już powoduje znaczące ryzyko zaprószenia ognia. Drzwi zewnętrzne (czyli jedyna droga ewakuacyjna) są zbyt wąskie i zbyt niskie by mieścić się w ramach przewidzianych przez rozporządzenie w sprawie warunków technicznych jakim mają odpowiadać budynki i ich usytuowanie. Ten sam problem jest z klatkami schodowymi wewnątrz budynku (drewnianymi, zbyt wąskimi na drogę ewakuacyjną). Najlepszym rozwiązaniem problemu niezależnie od funkcji spichlerza może być stworzenie zaawansowanego systemu przeciwpożarowego.

System przeciwpożarowy składać się powinien z systemu czujników połączonych z najbliższą jednostką straży pożarnej, wewnątrz i na zewnątrz spichlerza a także z systemu specjalistycznej instalacji zraszaczowej przeznaczonej do zabytkowych budynków drewnianych (rozpylających mgiełkę wodną zamiast wody). Zastosowanie takiego systemu pomogłoby w szybkim i prostym opanowaniu pożaru w wypadku jego wystąpienia. Biorąc pod uwagę małą liczbę ludzi, jaka prawdopodobnie znajdować się będzie w spichlerzu, przy zastosowanym systemie przeciwpożarowym niebezpieczeństwo dla ludzi w trakcie pożaru wynikające z wąskich schodów oraz małego wejścia będzie nikłe.

Z powyższych opcji najlepszą uznać można więc stworzenie w obiekcie muzeum regionu.

Finansowanie przebudowy obiektu mogłoby być częściowo (do 50%) pokryte z dotacji Wojewódzkiego Urzędu Ochrony Zabytków. Oprócz tego fundusze pozyskać można w programie Ministra Kultury i Dziedzictwa Narodowego priorytet „Ochrona Zabytków”. Równolegle starać się można o dotacje z Unii Europejskiej.

W przypadku tworzenia świetlicy dla dzieci istniałaby także możliwość otrzymania dofinansowania z Ministerstwa Edukacji Narodowej, co jednak zależne będzie od dalszego prowadzenia programów finansowania świetlic, co nie może być uznane za pewnik. Dlatego też w dalszym ciągu lepszym rozwiązaniem wydaje się muzeum regionu.

## **6. Podsumowanie**

Powyższy artykuł powstał na podstawie informacji gromadzonych w ramach „Projektu utrzymania zabytkowego drewnianego spichlerza w Rachowicach” wykonywanego w kwietniu 2015 roku przez grupę studentów II semestru studiów magisterskich Technologii i Zarządzania w Budownictwie Wydziału Budownictwa Politechniki Śląskiej w Gliwicach. Projekt składał się z inwentaryzacji obiektu (wykonania pomiarów, opisu technicznego, rysunków oraz renderu 3D), oceny stanu technicznego oraz badań nad historią obiektu zakończonych wykonaniem powyższego artykułu oraz białej karty obiektu. W projekcie znajduje się także propozycja zagospodarowania obiektu. W ramach poszukiwania informacji o Rachowicach przeprowadzono także ankietę dotyczącą historii spichlerza oraz proponowanych przez mieszkańców zastosowań dla niego.

Dla miejscowości takiej jak Rachowice – niewielkiej, położonej na uboczu, interesującej się własną historią – zabytkowy spichlerz jest naprawdę unikatowym obiektem którego wartości nie można przecenić. Jego konstrukcja, w której słupy na piętrze nie są oparte bezpośrednio na słupach poniżej, jest interesująca i nieczęsto spotykana w spichlerzach drewnianych. Także zachowane posadowienie na kętnarach i packach jest interesującym świadectwem przeszłości, których niewiele pozostało nie tylko w regionie, ale i w Polsce. Biorąc pod uwagę, iż znajdujący się zaraz koło niego kościół jest częścią Szlaku Architektury Drewnianej, tym ważniejsze staje się zachowanie obiektu i włączenie go do użytkowania.

Inwentaryzacja i zbieranie informacji o obiekcie napotkało liczne przeszkody, związane głównie z faktem, iż pomimo wielu zainteresowanych dobrem spichlerza

i jego zagospodarowaniem, problemem okazało się znalezienie właściciela obiektu. Nie udało się też jednoznacznie określić wieku i historii spichlerza – środki którymi dysponowaliśmy nie pozwalały na dokładną ocenę wieku spichlerza, natomiast źródła do których dotarliśmy nie dość iż jedynie podawały wiek powstania bez wskazania źródła tej informacji, to jeszcze nie wykazywały spójności w datach. Datowanie na podstawie map i rysunków oraz zdjęć przedstawiających spichlerz także nie dało rezultatów, gdyż spichlerz pojawiał się tylko na materiałach z początków XX wieku. Wszystko to składa się na fakt, iż nawet pomimo chęci współpracy ze strony zainteresowanych stron, mogliśmy tu podać jedynie podstawowe informacje dotyczące obiektu.

Proponowane w artykule działania mają na celu poprawę stanu technicznego spichlerza, przywrócenie mu pierwotnego wyglądu, zabezpieczenie przez niszczeniem, a także wskazanie mu miejsca w żywej tkance miejscowości. Stworzenie obiektu muzealnego w spichlerzu może stać się dobrą szansą dla Rachowic by głębiej przyjrzeć się swojej historii oraz zachować cząstkę już odchodzącego świata dla przyszłych pokoleń.

Realizacja przedstawionych tu propozycji wymaga jeszcze wiele pracy i zaangażowania ze strony zarówno właściciela spichlerza, jak i sołectwa Rachowice. Wydaje się jednak, iż możliwe korzyści warte są tego wysiłku.

## **LITERATURA:**

1. -: Drewniany spichlerz w Rzeszyńku odzyska dawny blask [online]. Urząd Marszałkowski Województwa Kujawsko-Pomorskiego, aktualizacja: 17.04.2012 [dostęp: 28.05.2015], dostępny w Internecie: <<http://www.drewno.pl/artykuly/8394,drewniany-spichlerz-w-rzeszynku-odzyska-dawny-blask.html>>
2. -: Historia spichlerza [online]. Restauracja Spichlerz, [dostęp: 25.05.2015], dostępny w Internecie: <<https://spichlerzgliwice.wordpress.com/historia-spichlerza/>>
3. Biernacka M.: Etnografia Polski: przemiany kultury ludowej, Tom 1. wyd. Zakład Narodowy im. Ossolińskich, Wrocław 1976, s. 295-297
4. Chrzęszcz, J.: Geschichte der unter Rachowitz vereinigten Pfarrein von Rachowitz, Schierakowitz, Boitschow und Latscha. Eine Festschrift zum



goldenen Priester-Jubiläum des hochw. Geistlichen Rat Emanuel Russek am. 5. Juli 1904. Friedr. Feldhuss, Gliwice 1904

5. Dumnicki J.: Spichlerze polskie. Arkady, Warszawa 1987,
6. Głagła, J.: Zarys historyczny (historia Rachowic) [online]. Rachowice, Rada Sołecka Rachowice, [dostęp: 28.05.2015] Dostępny w Internecie: <<http://rachowice.eu/o-rachowicach/historia/zarys-historyczny/>>
7. Helmigk, H.-J.: Oberschlesische Landbaukunst in Oberschlesien. Verl. f. Kunstwissenschaft, Berlin 1937.
8. Łukasik P., Zagała Ł.: Adaptacja dawnego spichlerza w Gliwicach na lofty. „ARCHIVOLTA” 2009, nr 4(44), s. 26-31,
9. Szymanowska – Gwiżdż, A.: Drewniane budownictwo mieszkalne i gospodarcze wsi Górnego Śląska. „Wiadomości Konserwatorskie” 2003 nr 13, s. 25-39.

## **Abstract**

The paper presents the results of inventory of the wooden granary in Rachowice. Rachowice history dates back to the twelfth century, but the first accurate information were written in 1305 in Founding Book (so – called Ujejski Registry). The building itself dates from the XIX century. It was built as a utility granary for the nearby court. However, due to its worsening technical state in the 50s it lost its main function as a wheat storage and became a storage for agricultural equipment. Currently, the granary is not used, because, inter alia, of the technical state of the object which requires extensive remedial action.

Granary in Rachowicach is a free-standing building whose walls are built in a tendon - patch clamp construction made of wooden logs. The construction itself is interesting from historical point of view, as it is one of the few remaining building still founded on logs called 'kętnary' with foundation in a form of stones in four corners ('pecki').

To reintroduce the property to the living tissue of Rachowice, it is proposed to execute not only a strictly technical repair, but also to turn the building into a museum of the region to stimulate its reintroduction to social environment.